

Interreg – Deux Mers

France – Belgique
Pays-Bas – Royaume-Uni

Programme de coopération transfrontalière

Interreg 2 Mers 2014 - 2020 est un Programme de Coopération Territoriale Européenne qui couvre l'Angleterre, la France, les Pays-Bas et la Belgique (Flandres). Il est doté d'un budget total de 241 M€ émanant du Fonds Européen de Développement Régional (FEDER) pour cofinancer les projets de la période 2014 – 2020.

L'objectif général est de développer la zone des 2 Mers comme lieu d'innovation axé sur la recherche et la connaissance, au caractère durable et inclusif, où les ressources naturelles sont protégées et l'économie verte stimulée.

Cofinancés jusqu'à 60% de leur budget total, les projets doivent contribuer directement à l'un des Objectifs Spécifiques du programme. Les projets qui visent les deux thématiques transversales du Programme : « le soutien aux PME » et « la dimension maritime » sont également encouragés.

Budget Total : 241 M€
Taux de cofinancement FEDER : 60%

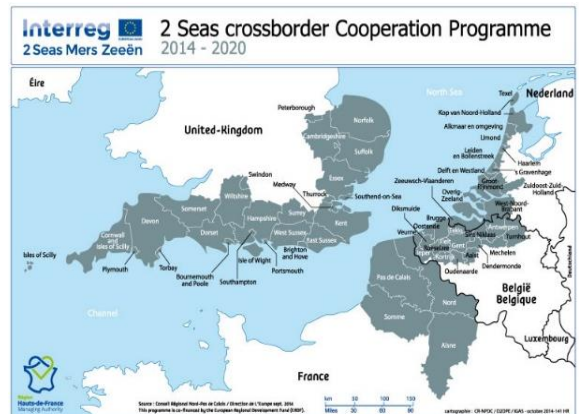
Mis à jour : 27/05/2020

Interreg



2 Seas Mers Zeeën

Fonds Européen de Développement Régional



Sur quels Objectifs Thématiques (OT) et Spécifiques (OS) travaille le programme ?



OT1 :
Innovation

OS 1.1 : Améliorer les conditions-cadres de l'innovation, en relation avec la spécialisation intelligente

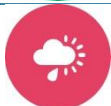
OS 1.2 : Augmenter la production d'innovation dans les secteurs de spécialisation intelligente

OS 1.3 : Augmenter le développement d'applications relatives à l'innovation sociale pour rendre les services locaux plus efficaces et efficients en réponse aux enjeux sociétaux de la zone des 2 Mers



OT 4 :
Bas carbone

OS 2.1 : Augmenter l'adoption de technologies et d'applications à faible émission de carbone dans les secteurs ayant un fort potentiel de réduction des émissions de gaz à effet de serre



OT 5 :
Risques

OS 3.1 : Améliorer la capacité d'adaptation basée sur les écosystèmes des acteurs des 2 Mers au changement climatique et à ses effets associés liés à l'eau



OT 6 :
Environnement

OS 4.1 : Augmenter l'adoption de nouvelles solutions pour une utilisation plus efficace des ressources naturelles et des matériaux

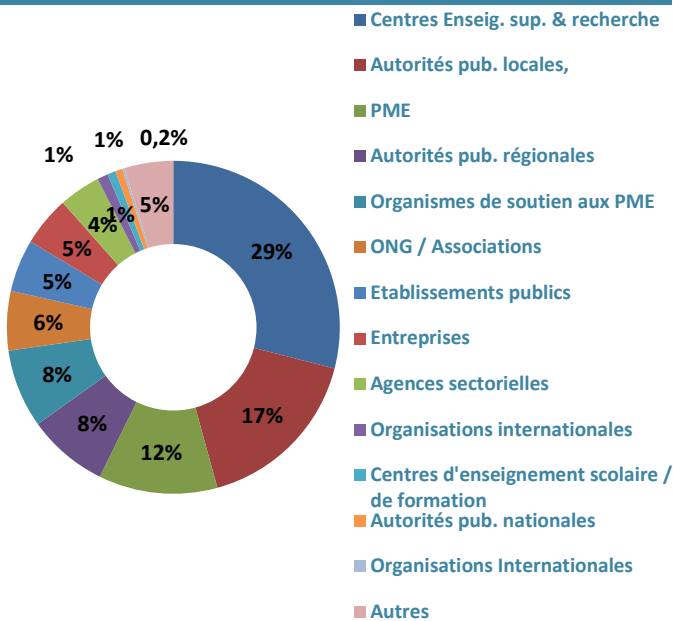
OS 4.2 : Augmenter l'adoption de nouvelles solutions d'économie circulaire dans la zone des 2 mers

Où en est la mise en œuvre du programme ? (situation au 18/05/2020 en Millions d'€)

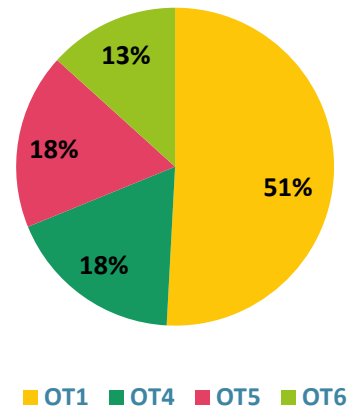
Objectifs Thématiques	Prévisionnel en M€		Montants FEDER affectés (en M€)		Nombres de projets et d'organismes FR soutenus		
	Coût total	FEDER total	FEDER affectés	% FEDER total	Nombre de Projets	Bénéficiaires FR*	Dont Chef de File FR
OT 1 : Innovation	165,83	107,79	129,84	120%	46	112	8
OT 4 : Economie bas carbone	78,97	51,33	45,91	89%	12	24	1
OT 5 : Risques & changement clim	59,23	38,50	45,63	109%	12	18	0
OT 6 : Environnement	67,12	43,63	33,98	78%	12	14	1
Total	371,15M€	241,25 M€	255,36 M€	106%	82	168	10

* Uniquement les bénéficiaires soutenus financièrement

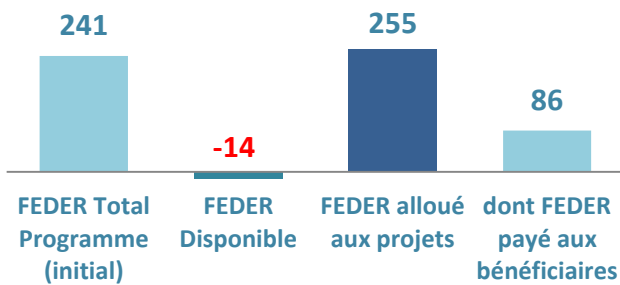
Qui sont les bénéficiaires des financements ?



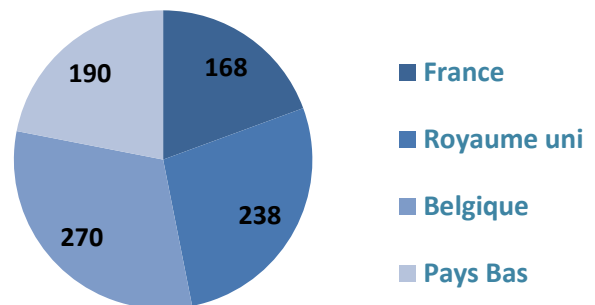
Quelles sont les thématiques financées par le programme au 14/05/2020 ?



Où en est-on des paiements aux bénéficiaires ? (situation au 14/05/2020 (en Millions d'€))



Répartition des bénéficiaires par pays participant



De manière générale les dépenses réelles ont vu une forte progression; elles ont triplé dans la dernière année. Le total FEDER payé est de 86 M€.

La différence entre le provisionnel et le réel reste tout de même importante.

La participation varie en fonction du pays. De ce point de vue, les pays partenaires les plus dynamiques sont la Belgique et les Pays-Bas. La participation de la France et surtout de l'Angleterre n'est pas proportionnelle à leur taille et poids dans le programme.

Les grandes lignes des modalités de candidature à un financement Interreg 2 Mers

Le programme 2 Mers est ouvert aux porteurs de projets situés sur la zone éligible du programme. Les projets doivent réunir à minima 2 partenaires dont 1 anglais situés dans les régions et départements de 4 pays de la zone éligible. A certaines conditions, les partenaires situés hors de la zone du programme sont éligibles également.

Le dépôt des dossiers se fait via des appels à projets ouverts régulièrement se déroulant en 2 phases. Un type d'appels à projets existe actuellement :

Standard - Ils visent à soutenir des projets pouvant mettre en œuvre des études et des expérimentations, des sites pilotes, travaux d'aménagement, etc. Ces appels à projets peuvent cibler le cas échéant certains Objectifs Spécifiques.

Désormais, le programme a engagé tous ses fonds avec le huitième et dernier appel à projet.

Les projets emblématiques du programme Interreg 2 Mers

<p>Projet : EDUCAT Diabetes and WELLbeing</p>	
<p>Chef de file : Groupe HEI-ISA-ISEN (FR)</p> <p>Budget total : 2 997 871 €</p> <p>Subvention FEDER : 1 798 722 €</p> <p>Durée : 01/09/2016 - 31/08/2020</p>	<p>Partenariat :</p> <ul style="list-style-type: none"> • The University of Kent (UK) • East Kent Hospitals University Foundation Trust (UK) • Katholieke Universiteit Leuven (BE) • Voka – Kamer van Koophandel Oost-Vlaanderen (BE) • Sussex Community NHS Trust (UK)
<p>Objectif Thématique : 1 - Renforcer la recherche, le développement technologique et l'innovation</p> <p>Priorité d'investissement : 1(b) - en favorisant les investissements des entreprises dans la R&I, en développant des liens et des synergies entre les entreprises, les centres de recherche et développement et le secteur de l'enseignement supérieur, etc.</p>	
<p>Résumé synthétique ET principales réalisations :</p> <p>EDUCAT (Empowerment of Disabled people through the User Coproduction of Assistive Technology) développe et proposa des technologies d'assistance adaptées, ouvertes et modulaires permettant d'améliorer l'autonomie et la qualité de vie des personnes atteintes d'une déficience motrice et de troubles neurologiques.</p> <p>EDUCAT met l'utilisateur au centre de sa démarche de conception et de développement des technologies d'assistance via des méthodes de co-élaboration (« co-design ») faisant intervenir les usagers finaux, le personnel soignant, les chercheurs, les réseaux d'aide aux personnes, ainsi que les entreprises du secteur.</p> <p>L'élément central du projet est un système d'enregistrement des données provenant du fauteuil roulant et d'autres capteurs, qui permet, via l'analyse de ces données, un diagnostic sur l'état de santé de la personne, son suivi, son évolution. Ces informations aideront à de meilleures prescriptions des aides techniques, à l'ajustement et l'adéquation de celles-ci aux besoins de l'utilisateur, facilitant ainsi la mise à disposition pérenne des technologies d'assistance avec l'objectif constant d'améliorer la qualité de vie du patient.</p> <p>Une des principales réalisations d'EDUCAT est la conception du fauteuil roulant électrique qui, inspiré par la technologie automobile, intègre un système de détection et d'alerte d'obstacles, possède un prototype de système de fixation universel afin de pouvoir fixer le système sur n'importe quel modèle de fauteuil et ainsi être capable de proposer des tests de plusieurs jours aux utilisateurs dans leur environnement habituel.</p>	

EDUCAT a également développé une plateforme numérique internationale iTCH! (www.letsitch.eu) qui a pour ambition de créer, de manière collective, des technologies adaptées pour la santé de demain. Les entreprises, les start-ups, les centres hospitaliers, les Fondations et associations, les médecins, les chercheurs mais aussi les particuliers peuvent partager leurs idées ou leurs besoins dans le domaine de la santé, puis co-crée, adapter et personnaliser des solutions technologiques pour rendre les idées opérationnelles et ainsi répondre aux besoins exprimés. Aujourd'hui, la plateforme met en relation 37 entreprises, 24 professionnels de services de soins, 14 réseaux de professionnels de la santé et des associations de personnes en situation de handicap ainsi que 32 chercheurs.

Personne contact : Annemarie Kokosy (annemarie.kokosy@yncrea.fr) *

Site internet / Réseaux sociaux : [En savoir plus sur EDUCAT](#) (i.e. la plateforme numérique internationale iTCH!) - Twitter : @EDUCAT_Interreg

Projet :
SUMARIS - Sustainable management of rays and skates



Chef de file :
 Organisation de Producteurs à la pêche FROM Nord (FR)

Partenariat :

Budget total : 2 042 812 €

Subvention FEDER : 1 225 687 €

Durée : 13/07/2017- 30/06/2020

- Rederscentrale (BE)
- Kent and Essex Inshore Fisheries and Conservation Authority – KEIFCA (UK)
- L'Institut Français de Recherche pour l'Exploitation de la Mer - IFREMER(FR)
- Instituut voor Landbouw- en Visserijonderzoek - ILVO (BE)
- Nausicaa, National Sea Center (FR)

Objectif Thématique : 6 - Préserver et protéger l'environnement et encourager une utilisation rationnelle des ressources

Priorité d'investissement : 6(g) - Soutenir la transition industrielle vers une économie utilisant les ressources de façon rationnelle, en favorisant une croissance verte, l'éco-innovation et la gestion des performances environnementales dans les secteurs public et privé.

Résumé synthétique ET principales réalisations :

SUMARIS propose une gestion durable et transfrontalière des stocks de raies en Manche et Mer du Nord.

La nouvelle politique commune de la pêche oblige les pêcheurs professionnels à ramener à quai les raies juvéniles non conformes aux critères de taille autorisés pour la vente. SUMARIS souhaite éviter les captures non-désirées et favoriser le relâchement des raies vivantes juvéniles par une adaptation des stratégies de pêche.

Les organisations partenaires du projet espèrent faire évoluer les connaissances scientifiques au niveau biologique et géographique (état des stocks de chaque espèce, cycles de reproduction, taux de survie, etc.) des différentes espèces de raies présentes en Manche et en Mer du Nord afin d'aboutir à une gestion durable de ces espèces, qui reflèterait l'état réel des différents stocks présents dans la zone.

En 2018, une base de données rassemblant les connaissances sur les espèces de raies et leur pêche (débarquement, capture, distribution, répartition géographique, caractéristiques démographiques) a été mise en

place. Cette base de données est accessible sous ce [lien](#).

Un atlas de la distribution des raies en Manche-Mer du Nord a ainsi été créé, il sera alimenté au fur et à mesure du projet.

Des sorties sur des bateaux de pêche professionnels ont été organisées en Belgique, en Angleterre et en France entre 2018 et 2019. L'objectif est d'évaluer le taux de survie des raies tout en testant de nouvelles techniques de remise à l'eau.

Certaines raies bouclées pêchées durant ces sorties en mer sont hébergées et observées dans des bassins de l'aquarium Nausicaá dans des conditions semblables à leur milieu naturel afin d'évaluer leur taux de survie sur le long terme, améliorer les connaissances sur la reproduction et les stades de développement des raies juvéniles.

Un guide a été conçu pour les pêcheurs professionnels afin de les aider à identifier et à bien manipuler les différentes espèces de raies capturées.

Personne contact : Manon Joguet (m.joguet@fromnord.fr)

Site internet / Réseaux sociaux : [En savoir plus sur SUMARIS](#) Facebook: - [Twitter](#):

En savoir plus sur le programme - Contacts :

Autorité de Gestion : Région Hauts de France Tél: +33 (0)3.74.27.40.44 Mail: gilles.grienbaum@hautsdefrance.fr Adresse: 151 Avenue du président Hoover 59555 LILLE CEDEX	Secrétariat Conjoint Tél: +33 3 20 21 84 80 Mail: contact@interreg2seas.eu Adresse : Les Arcuriales 45, rue de Tournai 5/D F-59000 Lille, France	Autorité Nationale Région Hauts de France Tél : 03.74.27.40.38 Mail: muriel.dericquebourg@hautsdefrance.fr Adresse : 151 Avenue du président Hoover 59555 LILLE CEDEX
--	---	---