

Interreg – France-Wallonie-Vlaanderen

France – Belgique

Programme de coopération transfrontalière

Interreg France-Wallonie-Vlaanderen est un programme de coopération transfrontalière. Il s'inscrit dans une volonté de favoriser les échanges entre les territoires situés de part et d'autre de la frontière franco-belge, en Régions Hauts-de-France et Grand Est, en Wallonie et en Flandre.

La mission principale du programme Interreg est de soutenir les projets ayant pour but de résoudre des défis transfrontaliers :

1. Concentrer les actions transfrontalières sur les secteurs et territoires présentant un fort potentiel pour favoriser le développement économique, la création d'emplois et la cohésion des territoires ;
2. Amplifier et pérenniser les synergies transfrontalières entre les stratégies régionales de développement économique et social pour plus d'efficacité ;
3. Renforcer l'identité commune des territoires transfrontaliers en soutenant des approches intégrées (multi secteurs, multi acteurs, multi projets).

Budget Total 170 M€ - Taux de cofinancement FEDER 60%

Mis à jour le : 30/06/2020



Sur quels Objectifs Thématiques (OT) et Spécifiques (OS) travaille le programme ?



**OT1 :
Innovation**

OS 1 : Accroissement de la recherche et de l'innovation (R&I) de la zone transfrontalière dans les secteurs stratégiques et les secteurs à forte complémentarité



**OT 3 :
Compétitivité PME**

OS 2 : Accroissement du transfert et de la diffusion des bonnes pratiques innovantes dans les secteurs stratégiques et les secteurs à forte complémentarité de la zone transfrontalière



**OT 5 :
Risques**

OS 3 : Créer, valoriser et mutualiser conjointement des dispositifs de développement et d'accompagnement des PME à l'accès aux marchés



OT 6 : Environnement

OS 6 : Anticiper et gérer les risques naturels, technologiques et industriels ainsi que les situations d'urgence

OS 4 : Valoriser et développer de manière créative, innovante et durable le patrimoine transfrontalier via le tourisme

OS 5 : Développer la gestion intégrée et durable des ressources naturelles et des écosystèmes transfrontaliers



**OT 8 :
Emploi, mobilité**

OS 9 : Favoriser l'emploi et la mobilité transfrontalière des travailleurs et intégrer les marchés de l'emploi



**OT 9 :
Inclusion sociale, Santé**

OS 7 : Renforcer et pérenniser la mise en réseau et l'offre de services transfrontaliers à la population en matière sanitaire

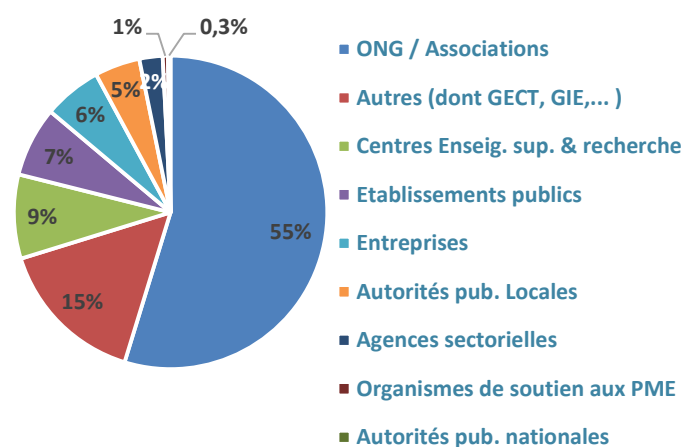
OS 8 : Renforcer et pérenniser la mise en réseau et l'offre de services transfrontaliers à la population en matière sociale

Où en est la mise en œuvre du programme ? (situation au 30/06/2020 en Millions d'€)

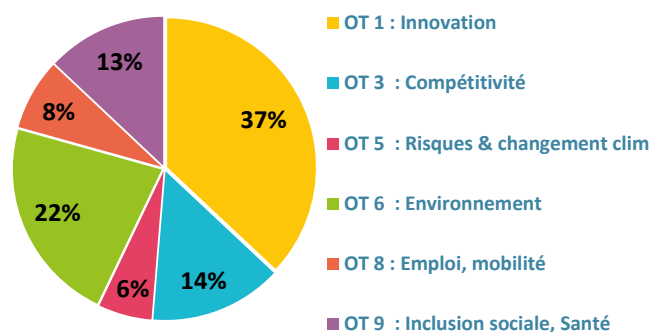
| Objectifs Thématiques | Prévisionnel en M€ | | Montants FEDER affectés (en M€) | | Nombres de projets et d'organismes FR soutenus | | |
|---|--------------------|--------------|---------------------------------|---------------|--|-------------------|----------------------|
| | Coût total | FEDER total | FEDER affectés | % FEDER total | Nombre de Projets | Bénéficiaires FR* | Dont Chef de File FR |
| OT 1 : Innovation | 99,2 | 59,5 | 61,4 | 130,2% | 56 | 162 | 21 |
| OT 3 : Compétitivité | 42,5 | 25,5 | 23,8 | 93,2% | 20 | 68 | 7 |
| OT 5 : Risques & changement clim | 17,0 | 10,2 | 9,6 | 94,4% | 9 | 19 | 3 |
| OT 6 : Environnement | 53,8 | 32,3 | 36,9 | 114,2% | 80 | 155 | 24 |
| OT 8 : Emploi, mobilité | 17,9 | 10,7 | 12,8 | 119,4% | 27 | 54 | 8 |
| OT 9 : Inclusion sociale, Santé | 36,0 | 21,6 | 21,5 | 99,8% | 38 | 88 | 12 |
| Total (hors assistance technique) | 266,3 | 159,8 | 166,0 | 103,9% | 230 | 546 | 75 |

* Uniquement les bénéficiaires soutenus financièrement

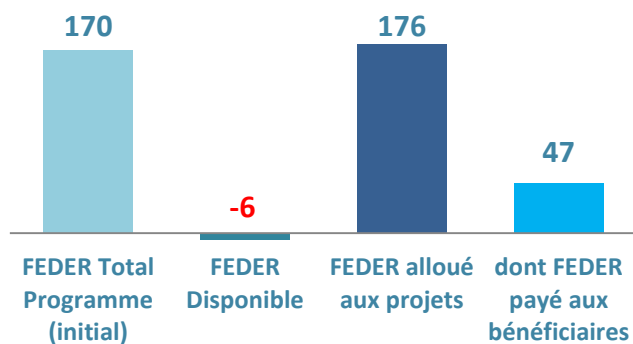
Qui sont les bénéficiaires des financements ?



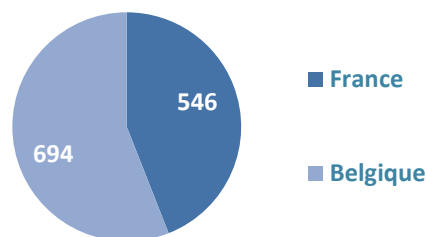
Quelles sont les thématiques financées par le programme au 30/06/2020 ?



Où en est-on des paiements aux bénéficiaires ? (situation au 30/06/2020 (en Millions d'€))



Quelle participation selon les pays partenaires ?



Les grandes lignes des modalités de candidature à un financement Interreg France-Wallonie-Vlaanderen

Le programme Interreg France-Wallonie-Vlaanderen est ouvert aux porteurs de projets situés sur la zone éligible du programme. Les projets doivent réunir à minima deux partenaires situés dans la zone éligible, dont au moins un partenaire est belge et l'autre français

Le dépôt des dossiers se fait via des appels à projets ouverts régulièrement et se déroulant en 2 phases : introduction d'un pré-projet, puis, sous réserve d'acceptation, d'un projet.

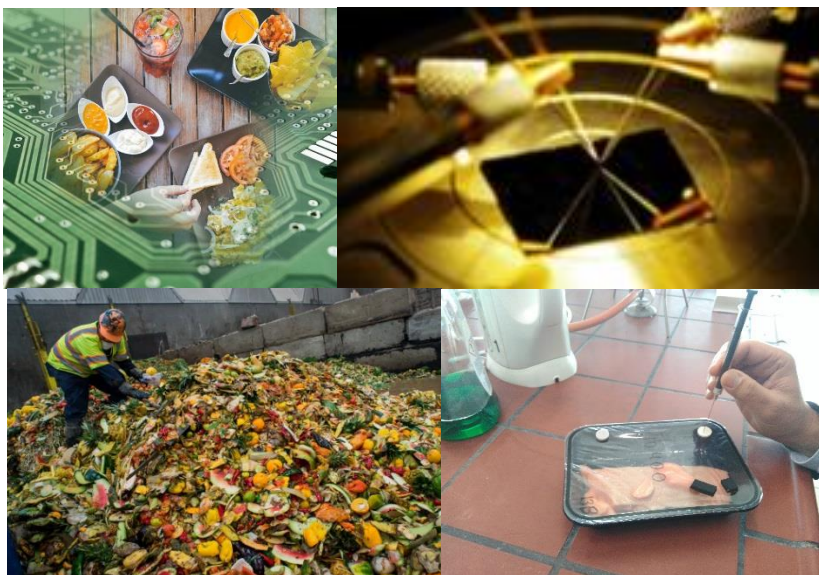
3 types de projets existent : classiques, portefeuilles de projets et micro-projets.

A ce stade de mise en œuvre, **4 appels à projets et 4 appels à micro-projets ont été lancés.**

Les projets emblématiques du programme Interreg France-Wallonie-Vlaanderen

Projet : TERAFOOD

« Capteur TéraHertz compact, bas-coût pour le contrôle de la qualité des aliments »



Chef de file :
CNRS (FR)

Budget total : 2 013 200,78 €

Subvention FEDER : 1 006 600,38 €

Durée : 01/01/2017 – 31/12/2020

Partenariat :

- CNRS (FR)
- VMicro SAS (FR)
- Université du Littoral Côte d'Opale (FR)
- Universiteit Gent (BE)
- Flanders' Food (BE)

Objectif Thématique : 1 – Renforcer la recherche, le développement technologique et l'innovation

Priorité d'investissement : 1(b) – favoriser les investissements des entreprises dans la R&I, en développant des liens et des synergies entre les entreprises, les centres de recherche et développement et le secteur de l'enseignement supérieur

Résumé synthétique ET principales réalisations :

TERAFOOD développe un capteur micropuce intelligent qui vérifie la fraîcheur des aliments emballés en temps réel afin de :

- Lutter contre le gaspillage alimentaire évalué à 88 millions de tonnes en Europe par an, soit 173 kg par personne
- Développer un emballage 2.0 intelligent à moindre coût
- Offrir une alternative au calcul souvent peu fiable des dates limites de consommation (DLC)

Concrètement, le projet implique :

- 1 technologie protégée par brevet
- 4 laboratoires belges et français
- 2 recherches doctorales en cotutelle transfrontalière
- 10 entreprises membres d'un comité de suivi industriel
- 100.000 emplois dans l'industrie agro-alimentaire transfrontalière

Personne contact : Mathias Vanwollegem (Chargé de recherche) - mathias.vanwollegem@univ-lille.fr

Site internet / Réseaux sociaux : [En savoir plus sur TERAFOOD](#) et [Infographie sur TERAFOOD](#)

| | |
|---|--|
| <p>Projet : KIDSHEARTS « Développement de la Chirurgie cardiaque infantile au CHRU de Lille »</p> |  |
| <p>Chef de file : Centre Hospitalier Régional Universitaire de Lille (FR)</p> <p>Budget total : 2 552 789,32 €</p> <p>Subvention FEDER : 1 276 394,66 €</p> <p>Durée : 01/04/2018 – 31/12/2021</p> | <p>Partenariat :</p> <ul style="list-style-type: none"> - Centre Hospitalier Régional Universitaire de Lille (FR) - Cliniques universitaires Saint-Luc (BE) <p>Opérateur associé :</p> <ul style="list-style-type: none"> - Agence Régionale de Santé Hauts-de-France (FR) - Caisse Primaire d'Assurance Maladie Roubaix-Tourcoing (FR) - Observatoire Franco-Belge de la Santé (FR) - AZ GROENINGE VZW (BE) - Le CH Jan Yperman (BE) - Centre hospitalier de Mouscron (BE) - CHWAPI (BE) |
| <p>Objectif Thématique : 9 - promouvoir l'inclusion sociale et lutter contre la pauvreté</p> <p>Priorité d'investissement : 9(a) - investissements dans des infrastructures sociales et sanitaires contribuant au développement national, régional et local, réduisant les inégalités en termes de statut sanitaire, et passage des services institutionnels à des services prestés par les collectivités locales</p> | |
| <p>Résumé synthétique ET principales réalisations :</p> <p>Il n'existe pas de prise en charge de chirurgie cardiaque infantile sur la zone transfrontalière France-Wallonie-Vlaanderen alors que 260 enfants ou bébés atteints d'une malformation cardiaque auraient besoin d'une intervention chirurgicale hyperspécialisée chaque année. Le CHU de Lille, établissement de référence des Hauts de France, qui accueille aussi les patients de la Zone d'Accès aux Soins Transfrontaliers car à 15 km de la frontière, souhaite relever ce défi de santé publique en proposant cette prise en charge à l'horizon 2020.</p> <p>KIDSHEARTS entend créer un pôle transfrontalier de chirurgie cardiaque infantile au Centre Hospitalier Universitaire de Lille grâce à un transfert de compétences des Cliniques Universitaires Saint-Luc (Belgique). Le développement d'une activité de chirurgie cardiaque infantile offrira une meilleure qualité de vie à la population transfrontalière, en proposant ce plateau technique d'hyper-recours pour une population particulièrement fragile. La prise en charge sur Lille réduira les risques inhérents au transfert actuel de ces nouveau-nés vers Paris et Bruxelles, et facilitera l'accompagnement par leurs parents en proximité de leur lieu de vie.</p> <p>Des formations de 28 médecins et 48 paramédicaux français sont prévues par les Cliniques Universitaires Saint-Luc dans le cadre de ce projet transfrontalier.</p> | |
| <p>Personne contact : Loïc Berthelot (Directeur de pôle) - loic.berthelot@chru-lille.fr</p> <p>Site internet / Réseaux sociaux : En savoir plus sur KIDSHEARTS et Infographie KIDSHEARTS</p> | |

En savoir plus sur le programme - Contacts :

| | | |
|--|--|--|
| <p>Autorité de Gestion Tél : +32 2 421 82 11 Mail : s.curzi@wbi.be Adresse : WBI - Place Sainctelette, 2 – 1080 Bruxelles</p> | <p>Secrétariat Conjoint Tél : +32 (0)81.24.94.10 Mail : info@interreg-fwvl.org Adresse : avenue Sergent Vriethoff 2 – 5000 Namur - Belgique</p> | <p>Autorité Nationale (versant France) Tél : +33 (0)3 74 27 40 40 Mail : stephane.gerbaud@hautsdefrance.fr Adresse : Région Hauts-de-France</p> |
|--|--|--|